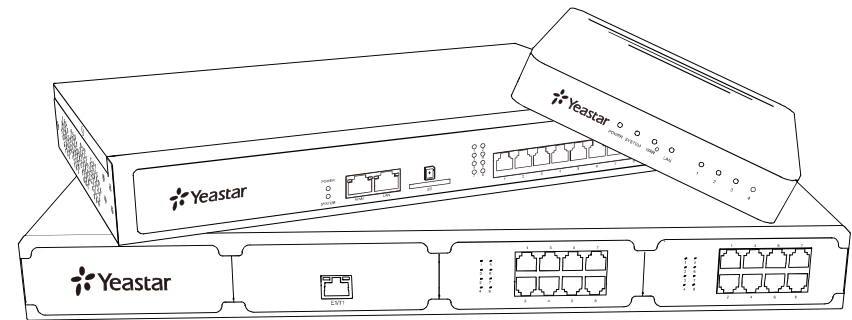




IP-ATC серии S

Краткое руководство пользователя



Общая информация

Документация

Подробное руководство по настройке и использованию функций оборудования можно получить на сайте www.ipmatika.ru

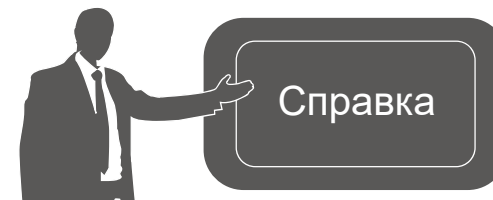
GNU GPL

IP-ATC Yeastar серии S содержат программное обеспечение сторонних разработчиков под лицензией GNU General Public License (GPL). Yeastar использует данное программное обеспечение в соответствии с условиями лицензии GPL. Уточнить условия лицензий можно непосредственно в GPL.

Оригинал лицензии GPL и исходный код компонентов лицензированных под GPL и используемых в продуктах Yeastar можно скачать с сайта: <http://www.yeastar.com/GPL-OPEN-SOURCE>

Декларация соответствия

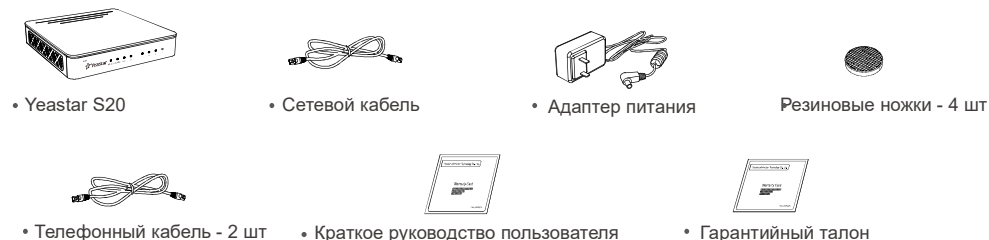
IP-ATC Yeastar серии S соответствуют основным требованиям и положениям стандартов EAC, CE, FCC, RoHS.



Дополнительную информацию по настройке и использованию функций IP-ATC Yeastar, а также техническую поддержку Вы можете получить на сайте www.ipmatika.ru.

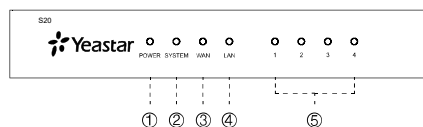
Yeastar S20. Инструкция по установке

Комплектация



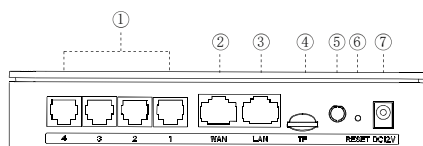
Описание

А. Передняя панель



- 1 Индикатор питания
- 2 Индикатор системы
- 3 Индикатор WAN
- 4 Индикатор LAN
- 5 Индикаторы портов: зависит от установленного модуля.
Оранжевый для BRI;
Зеленый для FXS;
Красный для GSM/UMTS и FXO

В. Задняя панель

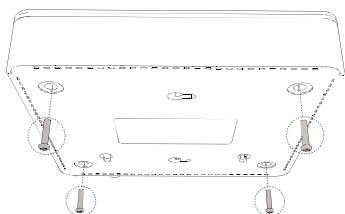


- 1 Порты RJ11
- 2 Порт WAN
- 3 Порт LAN
- 4 Разъем для карт Micro SD
- 5 Разъем для установки антенны
- 6 Кнопка Reset
- 7 Разъем питания : DC 12V

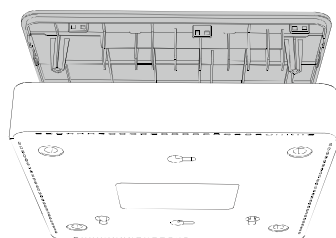
Установка SIM-карты

При отсутствии модуля GSM/UMTS следующие шаги можно пропустить.

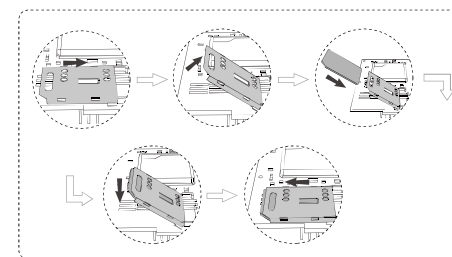
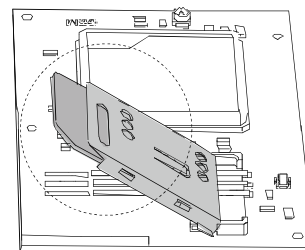
1. Открутить винты на нижней части устройства.



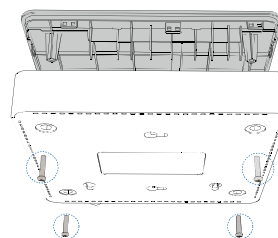
2. Снять верхнюю крышку.



3. Установить SIM-карту в модуль GSM/UMTS.



4. Установить крышку и закрутить винты.



5. Установить антенну в разъем

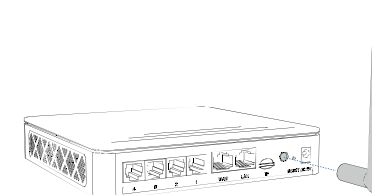
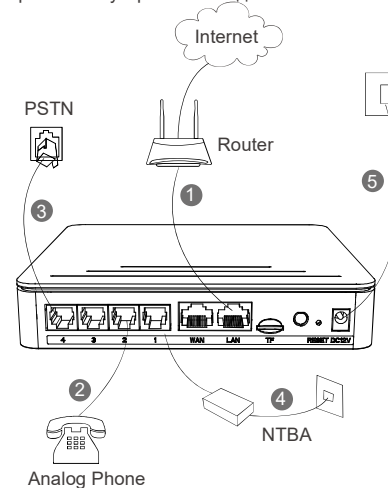


Схема соединения

△ Необходимо использовать адаптер питания, которым комплектуется устройство. В противном случае гарантия на устройство не действительна.



- 1 Кабелем Ethernet подключить порт LAN к роутеру или маршрутизатору.
- 2 Телефонным кабелем подключить телефоны и факсимильные аппараты к портам FXS.
- 3 Телефонным кабелем отключить линии ТФОП к портам FXO.
- 4 Линии провайдера ISDN BRI подключить к портам BRI.
- 5 Подключить адаптер питания, которым комплектуется устройство в разъем питания. Дождитесь загрузки устройства. Индикатор системы начнет мигать.

Примечание: подключение BRI/PSTN/телефонов/факсимильных аппаратов производится в порт с соответствующей цветовой индикацией.

Подключение к веб-интерфейсу

1. Подключите компьютер к порту LAN с помощью Ethernet-кабеля.
2. Измените IP-адрес компьютера, например, на 192.168.5.100, чтобы находиться в одной подсети с IP-АТС.
3. Для входа в веб-интерфейс IP-АТС в строке браузера наберите <https://192.168.5.150:8088>.
4. Логин/Пароль по умолчанию: admin/password

Yeastar S50. Инструкция по установке

Комплектация



• Yeastar S50



• Сетевой кабель



• Кабель питания



• Краткое руководство пользователя



• Крепления для стойки



• Гайка заземления



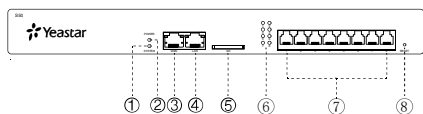
• Резиновые ножки - 4 шт



• Гарантийный талон

Описание

А. Передняя панель



- 1 Индикатор системы
- 2 Индикатор питания
- 3 Индикатор WAN
- 4 Индикатор LAN
- 5 Разъем для карт SD
- 6 Индикаторы портов: зависит от установленного модуля.

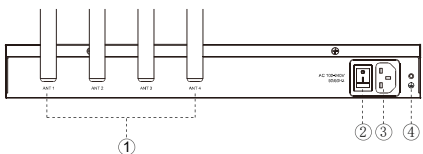
Оранжевый для BRI;

Зеленый для FXS;

Красный для GSM/UMTS и FXO

- 7 Порты RJ11
- 8 Кнопка Reset

В. Задняя панель

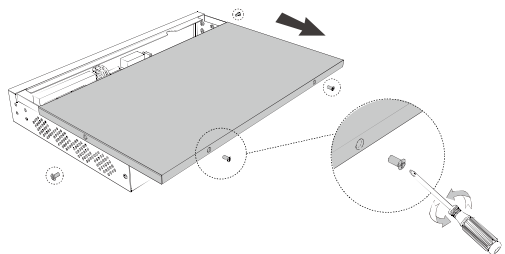


- 1 Разъемы для установки антенн
- 2 Выключатель питания
- 3 Разъем электропитания
- 4 Заземление

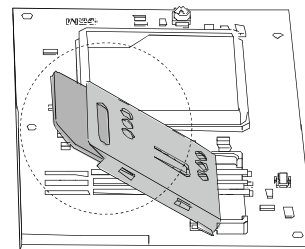
Установка SIM-карты

При отсутствии модуля GSM/UMTS следующие шаги можно пропустить.

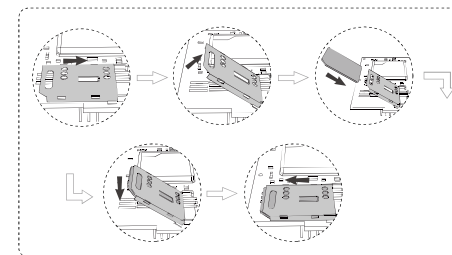
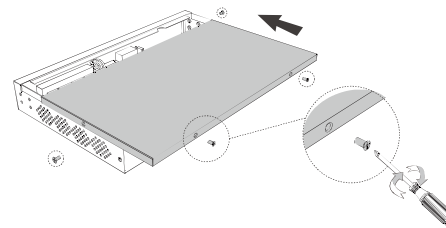
1. Открутить винты на корпусе устройства и снять верхнюю крышку



2. Установить SIM-карту в модуль GSM/UMTS.



3. Установить крышку и закрутить винты.



4. Установить антенну в разъем

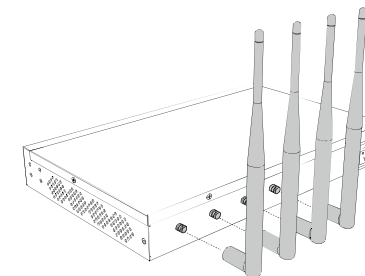
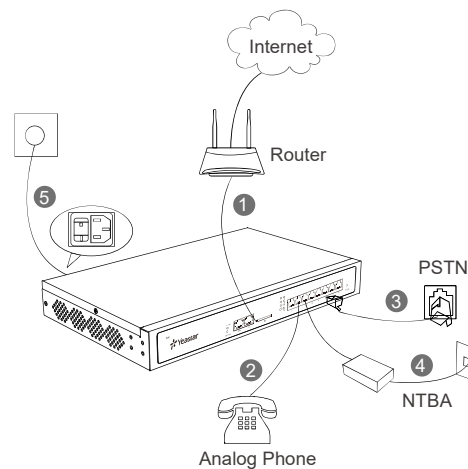


Схема соединения



- 1 Кабелем Ethernet подключить порт LAN к роутеру или маршрутизатору.
- 2 Телефонным кабелем подключить телефоны и факсимильные аппараты к портам FXS.
- 3 Телефонным кабелем отключить линии ТфОП к портам FXO.
- 4 Линии провайдера ISDN BRI подключить к портам BRI.
- 5 Подключить адаптер питания, которым комплектуется устройство в разъем питания. Дождитесь загрузки устройства. Индикатор системы начнет мигать.

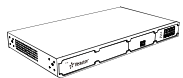
Примечание: подключение BRI/PSTN/телефонов/факсимильных аппаратов производится в порт с соответствующей цветовой индикацией.

Подключение к веб-интерфейсу

1. Подключите компьютер к порту LAN с помощью Ethernet-кабеля.
2. Измените IP-адрес компьютера, например, на 192.168.5.100, чтобы находиться в одной подсети с IP-ATC.
3. Для входа в веб-интерфейс IP-ATC в строке браузера наберите <https://192.168.5.150:8088>.
4. Логин/Пароль по умолчанию: admin/password

Yeastar S100. Инструкция по установке

Комплектация



• Yeastar S100



• Сетевой кабель



• Кабель питания



• Краткое руководство пользователя



• Гайка заземления



• Крепления для стойки



• Резиновые ножки - 4 шт



• Гарантийный талон

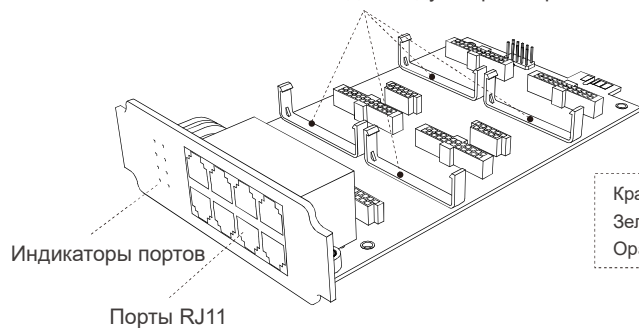
Описание

Yeastar S100 имеет 2 слота для карт расширения (EX08 или EX30) и 1 слот для модуля DSP (D30).

Карта расширения - EX08

EX08 имеет 4 слота для модулей расширения (8 портов).

Слоты для модулей расширения



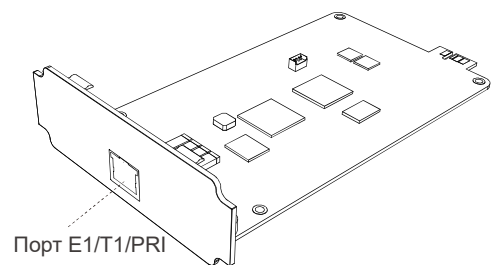
Индикаторы портов

Порты RJ11

Красный: FXO/GSM/UMTS
Зеленый: FXS
Оранжевый: BRI

Карта расширения - EX30

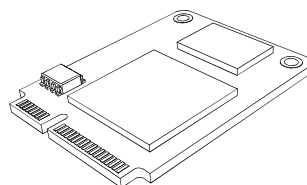
EX30 имеет 1 порт E1/T1/PRI.



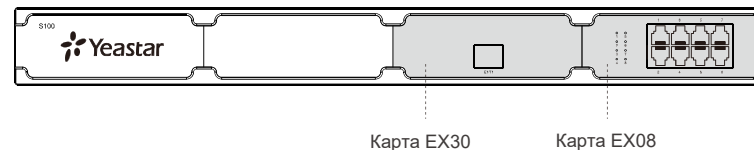
Порт E1/T1/PRI

Модуль D30

D30 это DSP-модуль для увеличения производительности IP-АТС. D30 добавляет: 100 внутренних номеров и 30 одновременных вызовов.



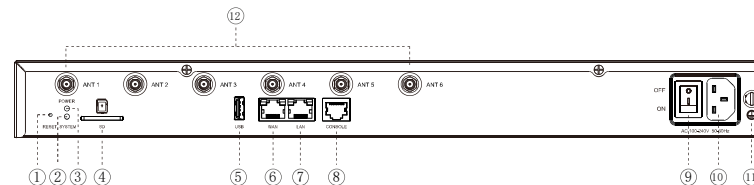
А. Передняя панель (1 × EX08 + 1 × EX30)



Карта EX30

Карта EX08

В. Задняя панель

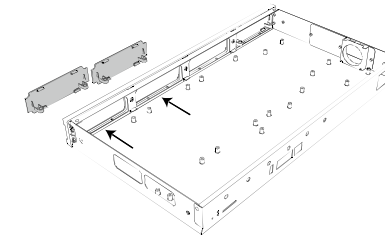
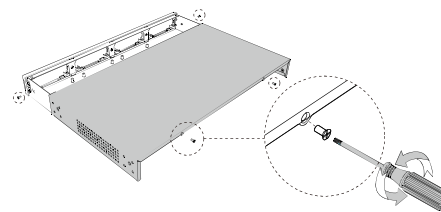


- ① Кнопка Reset
- ② Индикатор системы
- ③ Индикатор питания
- ④ Разъем SD-карты
- ⑤ Порт USB
- ⑥ Порт WAN
- ⑦ Порт LAN
- ⑧ Порт Console
- ⑨ Выключатель питания
- ⑩ Разъем электропитания
- ⑪ Заземление
- ⑫ Разъемы для установки антенн

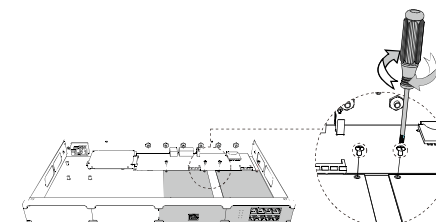
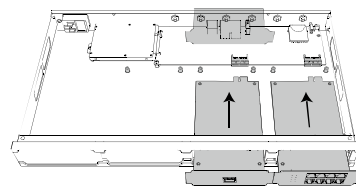
Установка

Установка карт и модулей расширения

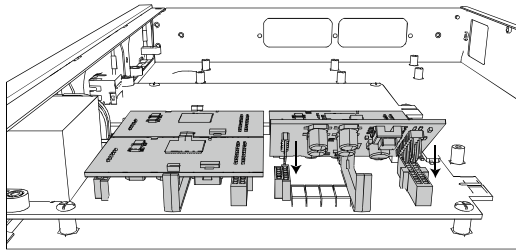
1. Открутить винты на корпусе устройства и снять верхнюю крышку
2. Вытолкнуть заглушки с внутренней стороны корпуса.



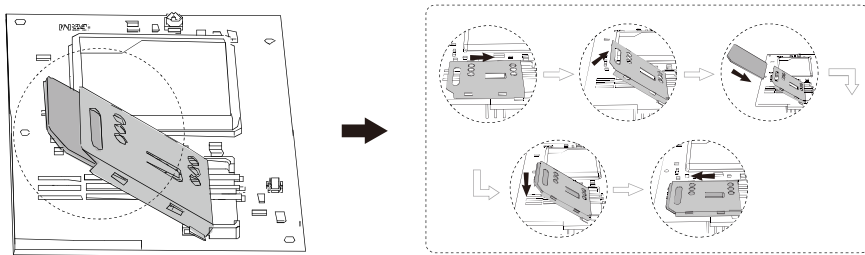
3. Вставить карты расширения (Ex08 or EX30).
4. Зафиксировать карты расширения винтами.



5. Установить модули расширения в карту расширения EX08. Не требуется для карты расширения EX30.

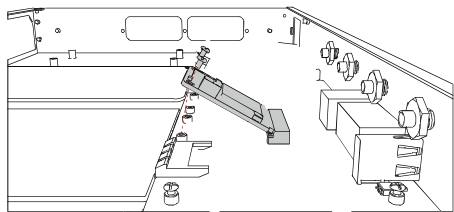


6. Установить SIM-карту в модуль GSM/UMTS.

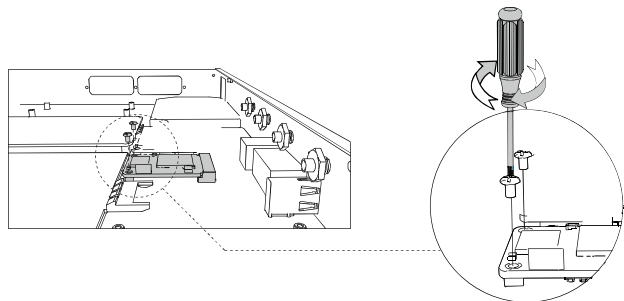


Установка модуля D30

1. Вставить модуль D30 в D-Slot под углом и затем опустить вниз.

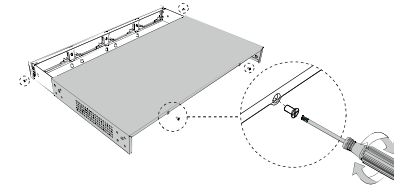


2. Зафиксировать модуль D30 винтами.



Установка крышки устройства

После установки карт и модулей расширения установить крышку и закрутить винты.



Подключение антенны

Установить антенну в разъем

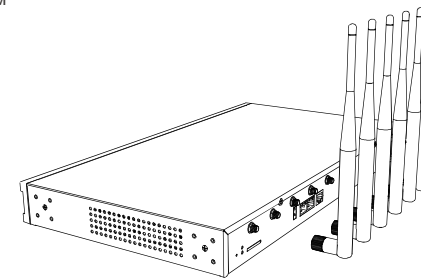
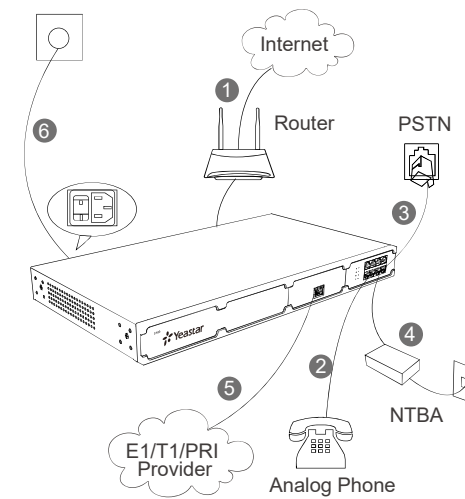


Схема соединения



- ① Кабелем Ethernet подключить порт LAN к роутеру или маршрутизатору.
- ② Телефонным кабелем подключить телефоны и факсимильные аппараты к портам FXS.
- ③ Телефонным кабелем отключить линии ТфОП к портам FXO.
- ④ Линии провайдера ISDN BRI подключить к портам BRI.
- ⑤ Линии провайдера E1/T1 подключить к порту E1/T1. Подключить адаптер питания, которым комплектуется устройство в разъем питания. Дождитесь загрузки устройства. Индикатор системы начнет мигать.
- ⑥

Примечание: подключение BRI/PSTN/телефонов/факсимильных аппаратов производится в порт с соответствующей цветовой индикацией.

Подключение к веб-интерфейсу

1. Подключите компьютер к порту LAN с помощью Ethernet-кабеля.
2. Измените IP-адрес компьютера, например, на 192.168.5.100, чтобы находиться в одной подсети с IP-АТС.
3. Для входа в веб-интерфейс IP-АТС в строке браузера наберите <https://192.168.5.150:8088>.
4. Логин/Пароль по умолчанию: admin/password

Краткое руководство по началу работы с IP-ATC Yeastar S300

Комплект поставки

Спасибо, что вы выбрали IP-ATC Yeastar S300. Распакуйте IP-ATC и проверьте комплектность по следующему списку.



• Устройство S300



• Кабель Ethernet



• Шнур питания



• Краткое руководство по началу работы



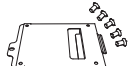
• Гарантийный талон



• 1 заземляющая шпилька и гайка



• 2 набора для монтажа в стойке



• Набор для установки жесткого диска (в сборе или отдельно)



• 4 резиновых ножки



• Антенна (опционально)

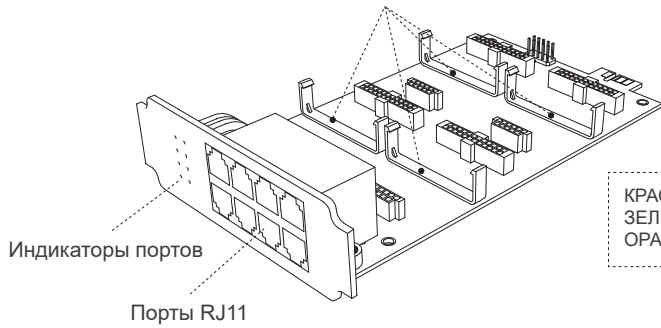
Обзор аппаратной части

IP-ATC S300 поддерживает до трех плат расширения и до двух модулей цифровой обработки сигналов (D30).

Плата расширения EX08

На плате EX08 есть четыре разъема для модулей (8 портов).

4 разъема для модулей



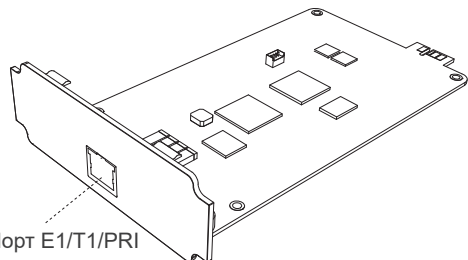
Индикаторы портов

Порты RJ11

КРАСНЫЙ: FXO/GSM/CDMA/3G
ЗЕЛЕНый: FXS
ОРАНЖЕВый: BRI

Плата расширения EX30

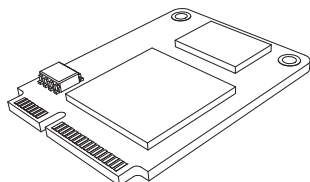
Плата расширения EX30 поддерживает один порт E1/T1/PRI.



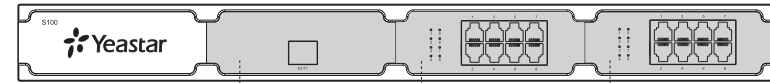
Порт E1/T1/PRI

Модуль D30

D30 — модуль цифровой обработки сигналов, расширяющий возможности IP-ATC. На каждый модуль D30 число добавочных номеров возрастает на 100, а число одновременных соединений возрастает на 30.



Передняя панель IP-ATC S300 (с двумя платами EX08 и одной платой EX30)

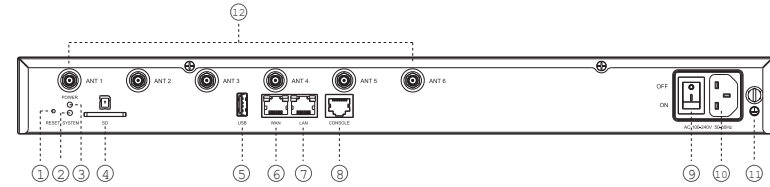


Плата расширения EX30

Плата расширения EX08

Плата расширения EX08

Задняя панель IP-ATC S300



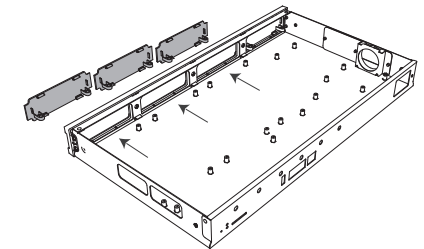
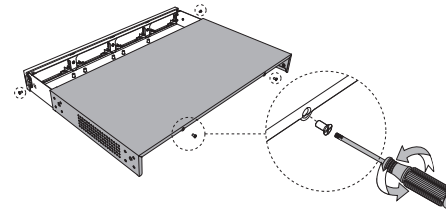
- ① Кнопка сброса
- ② Системный индикатор
- ③ Индикатор питания
- ④ Разъем для карты SD
- ⑤ Разъем USB
- ⑥ Порт глобальной сети (WAN)
- ⑦ Порт локальной сети (LAN)
- ⑧ Консольный порт
- ⑨ Переключатель питания
- ⑩ Интерфейс питания
- ⑪ Разъем для заземления
- ⑫ Гнезда антенн

Установка IP-ATC S300

Установка модулей телефонии

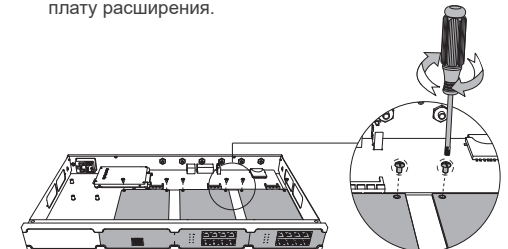
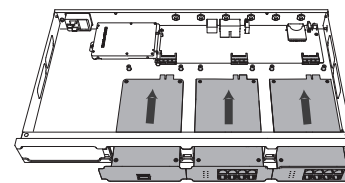
1. Ослабьте винты на корпусе и снимите верхнюю крышку.

2. Вытяните пустую плату из устройства.

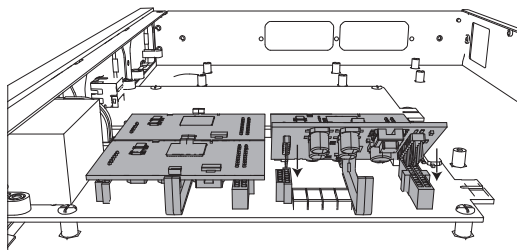


3. Вставьте плату расширения EX08 или EX30.

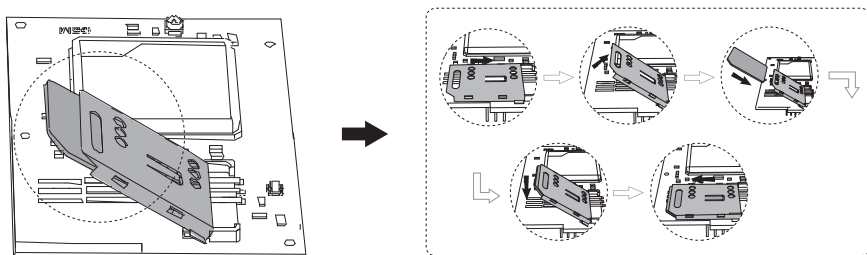
4. Закрепите винты, чтобы зафиксировать плату расширения.



5. Установите модули телефонии на плату расширения EX08. Для платы EX30 этот шаг можно пропустить.

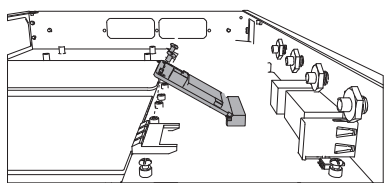


6. Вставьте SIM-карту в модуль GSM/CDMA/3G, как показано ниже. Пропустите этот шаг, если в вашей IP-ATC не установлен модуль GSM/CDMA/3G.

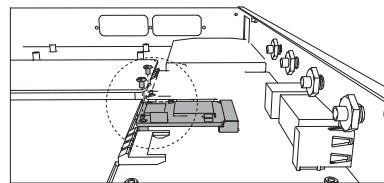


Установка модуля D30

1. Вставьте модуль D30 в соответствующий разъем под наклоном, а затем прижмите его.

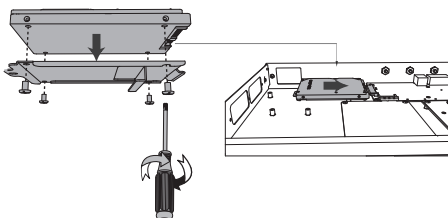


2. Закрутите винты, чтобы зафиксировать модуль D30.

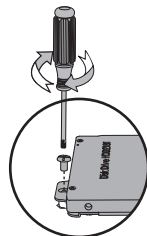


Установка жесткого диска

1. Зафиксируйте жесткий диск на кронштейне и задвиньте его внутрь отсека.

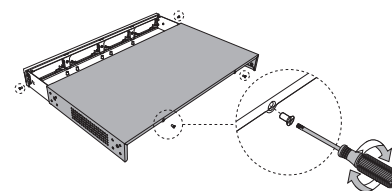


2. Закрутите винты, чтобы зафиксировать жесткий диск.



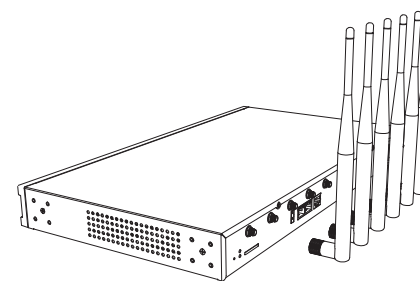
Закройте верхнюю крышку

После установки платы расширения и модулей установите верхнюю крышку обратно на корпус.



Подключение антенны

Если на вашем устройстве установлены модули GSM/CDMA/3G, подключите антенны к гнездам антенн.



Подключение IP-ATC S300

⚠ Пользуйтесь только шнуром питания, включенным в комплект поставки. Гарантия не распространяется на повреждения, вызванные использованием любого другого шнура питания.



- ① Подключите порт LAN к маршрутизатору или коммутатору с помощью кабеля Ethernet.
- ② Подключите аналоговые телефоны или факсимильные аппараты к порту FXS с помощью телефонных кабелей.
- ③ Соедините линиями телефонной сети общего пользования (PSTN) настенную розетку и порты FXO.
- ④ Соедините линиями BRI оборудование провайдера ISDN BRI и порты BRI.
- ⑤ Подсоедините линиями E1 оборудование провайдера E1/T1/PRI к порту E1/T1/PRI на IP-ATC S300.
- ⑥ Подключите поставляемый шнур питания к разъему питания на IP-ATC S300 и к стандартной электрической настенной розетке. Дождитесь окончания загрузки системы, после которой системный светодиод начнет мигать.

Примечание: подключайте оборудование BRI/PSTN/аналоговый телефон/факсимильные аппараты к соответствующим портам в соответствии с цветными индикаторами портов.

Доступ к графическому веб-интерфейсу пользователя

1. Подключите компьютер к сети, к которой уже подключена IP-ATC S300.
2. Откройте веб-браузер на компьютере и введите IP-адрес по умолчанию: <https://192.168.5.150:8088>.
3. Войдите в систему с именем пользователя **admin** и паролем **password**.